

**Проверочная работа  
по ИСТОРИИ**

**7 класс**

**Образец**

**Инструкция по выполнению работы**

На выполнение проверочной работы по истории отводится один урок (не более 45 минут). Работа включает в себя 9 заданий по истории России XVI–XVII вв., истории зарубежных стран (история Нового времени) и 1 задание, связанное с памятью о Великой Отечественной войне.

Ответы на задания запишите в поля ответов в тексте работы. В случае записи неверного ответа зачеркните его и запишите рядом новый.

При выполнении работы не разрешается пользоваться учебниками, рабочими тетрадями, справочным материалом.

При необходимости можно пользоваться черновиком. Записи в черновике проверяться и оцениваться не будут.

Советуем выполнять задания в том порядке, в котором они даны. В целях экономии времени пропускайте задание, которое не удаётся выполнить сразу, и переходите к следующему. Если после выполнения всей работы у Вас останется время, то Вы сможете вернуться к пропущенным заданиям.

***Желаем успеха!***

*Таблица для внесения баллов участника\**

Номер задания	1	2	3	4	5	6	7	8	9	10	Сумма баллов	Отметка за работу
Баллы												

\* *Обратите внимание:* в случае, если какие-либо задания не могли быть выполнены целым классом по причинам, связанным с особенностями организации учебного процесса, в форме сбора результатов ВПР всем обучающимся класса за данные задания вместо баллов выставляется значение «Тема не пройдена». В соответствующие ячейки таблицы заполняется н/п.

1

Установите соответствие между событиями (процессами) и их участниками: к каждой позиции первого столбца подберите соответствующую позицию из второго столбца.

## СОБЫТИЯ (ПРОЦЕССЫ)

- А) введение единой системы денежного обращения в России  
 Б) издание Новоторгового устава  
 В) начало реформации в Германии

## УЧАСТНИКИ

- 1) Елена Глинская  
 2) Фернан Магеллан  
 3) Д.Т. Трубецкой  
 4) Мартин Лютер  
 5) А.Л. Ордин-Нащокин

Запишите в таблицу выбранные цифры под соответствующими буквами.

Ответ:

А	Б	В

**Прочтите отрывок из исторического источника и выполните задания 2 и 3.**

«Приказ тайных дел; а в нём сидят дьяк да подьячих с 10 человек, и ведают они, и делают дела всякие царские, тайные и явные; и в тот Приказ бояре и думные люди не входят и дел не ведают, кроме самого царя. А посылаются того Приказу подьячие с послами в государства, и на посольские съезды, и в войну с воеводами, для того что послы в своих посольствах много чинят не к чести своему государю, в проезде и в разговорных речах... а воеводы в полках много неправды чинят над ратными людьми, и те подьячие над послами и над воеводами подсматривают и царю, приехав, сказывают... А устроен тот Приказ при нынешнем царе, для того чтоб его царская мысль и дела исполнились все по его хотению, а бояре б и думные люди о том ничего не ведали.

Да в том же Приказе ведомы гранатного дела мастера и всякое гранатное дело и заводы: а на строение того гранатного дела и на заводы деньги, на покупку и на жалованье мастеровым людям берут из разных приказов, откуда царь велит...»

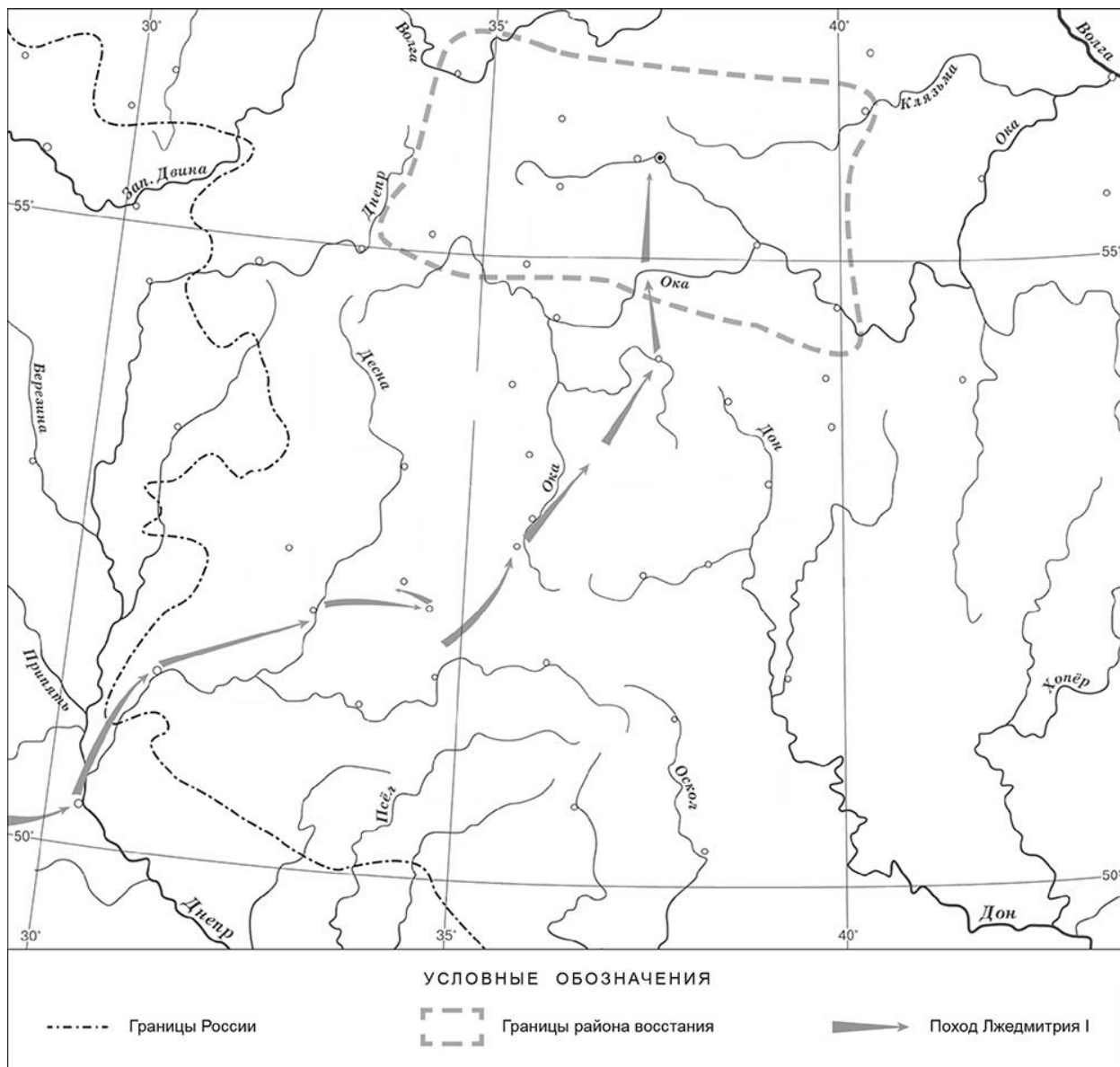
2 Назовите упомянутого в отрывке «нынешнего царя». Укажите название государства, с которым в период правления этого царя Россия вела наиболее длительную войну.

Ответ: \_\_\_\_\_  
\_\_\_\_\_  
\_\_\_\_\_  
\_\_\_\_\_

3 Как согласно данному отрывку обеспечивалась особая секретность Приказа, о котором идёт речь в данном отрывке, предполагавшая недоступность информации о его деятельности для приближённых царя? Зачем согласно данному отрывку подьячие, служившие в Приказе, отправлялись с послами и воеводами?

Ответ: \_\_\_\_\_  
\_\_\_\_\_  
\_\_\_\_\_  
\_\_\_\_\_

Рассмотрите карту и выполните задания 4–5.



4 Укажите российского монарха в период, когда произошло восстание, границы района которого отмечены на карте.

Ответ: \_\_\_\_\_.

5 Подпишите на карте город Москву и Речь Посполитую.



6 Какой из приведённых исторических фактов можно использовать для аргументации следующей точки зрения: «Внешняя политика России в последние 10 лет царствования Ивана IV была неудачной»? Укажите порядковый номер этого факта в списке.

- 1) битва при Молодях
- 2) заключение Плюсского договора со Швецией
- 3) начало проведения политики опричнины

Ответ:

Объясните, как с помощью выбранного Вами факта можно аргументировать данную точку зрения.

Ответ: \_\_\_\_\_  
\_\_\_\_\_  
\_\_\_\_\_  
\_\_\_\_\_



7 Укажите с точностью до половины века время, когда в России пресеклась царская династия Рюриковичей. Укажите одно любое событие из истории зарубежных стран, относящееся к той же половине века. Не следует указывать событие из истории международных отношений, одной из сторон которых была Россия.

Время с точностью до половины века: \_\_\_\_\_

Событие из истории зарубежных стран: \_\_\_\_\_

\_\_\_\_\_  
\_\_\_\_\_



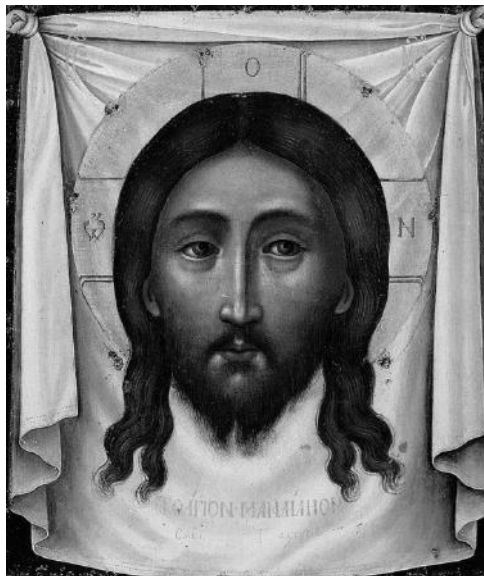
**Ознакомьтесь с приведённым перечнем и изображениями памятников культуры и выполните задания 8, 9.**

- 1) «Государев родословец»
- 2) «Калязинская челобитная»

3)



4)



8

Какие из приведённых памятников культуры были созданы в XVI в.? Выберите **два** памятника культуры и запишите в таблицу цифры, под которыми они указаны.

--	--

Ответ:

--	--

9

Создателем какого из приведённых памятников культуры был Симон Ушаков? Укажите порядковый номер этого памятника культуры.

--

Ответ:

--

10

Рассмотрите изображение и ответьте на вопросы.



В какой по счёту год с начала Великой Отечественной войны произошли события, которым посвящён данный памятник? Почему необходимо сохранять память о Великой Отечественной войне?

Ответ: \_\_\_\_\_

---

---

---

---

---

---

---

---

---

---

### Система оценивания проверочной работы

Каждое из заданий 1, 4, 8 и 9 считается выполненным верно, если правильно указаны цифра, последовательность цифр или слово (сочетание слов).

Полный правильный ответ на задания 4 и 9 оценивается 1 баллом.

За верный ответ на задания 1 и 8 выставляется 2 балла. Если в ответе допущена одна ошибка (в том числе написана лишняя цифра или не написана необходимая цифра), выставляется 1 балл; если допущено две или более ошибки – 0 баллов.

Номер задания	Правильный ответ
1	154
4	Борис Годунов
8	13
9	4

2

Назовите упомянутого в отрывке «нынешнего царя». Укажите название государства, с которым в период правления этого царя Россия вела наиболее длительную войну.

Содержание верного ответа и указания по оцениванию (допускаются иные формулировки ответа, не искажающие его смысла)	Баллы
Правильный ответ должен содержать следующие элементы: 1) <u>«нынешний царь»</u> – Алексей Михайлович (Алексей Романов); 2) <u>государство</u> – Речь Посполитая	
Правильно указаны «нынешний царь» и государство	2
Правильно указан один элемент ответа	1
Ответ неправильный	0
<i>Максимальный балл</i>	2

3

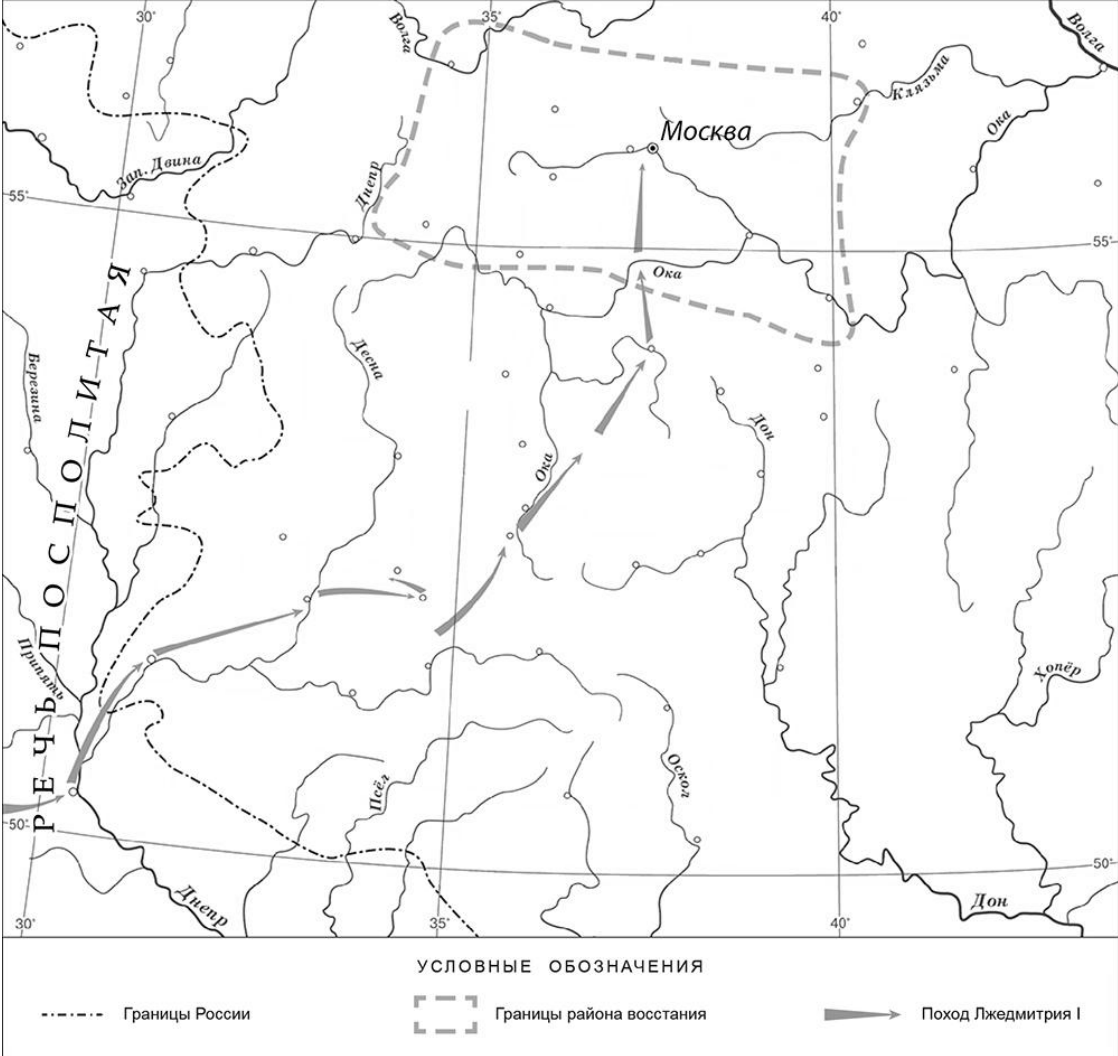
Как согласно данному отрывку обеспечивалась особая секретность Приказа, о котором идёт речь в данном отрывке, предполагавшая недоступность информации о его деятельности для приближённых царя? Зачем согласно данному отрывку подьячие, служившие в Приказе, отправлялись с послами и воеводами?

Содержание верного ответа и указания по оцениванию (допускаются иные формулировки ответа, не искажающие его смысла)	Баллы
Правильный ответ должен содержать следующие элементы: 1) <u>ответ на первый вопрос</u> : «в тот Приказ бояре и думные люди не входят и дел не ведают, кроме самого царя»; 2) <u>ответ на второй вопрос</u> : чтобы «над послами и над воеводами подсматривать и царю, приехав, сказывать»	
Правильно даны ответы на два вопроса	2
Правильно дан ответ на один вопрос	1
Ответ неправильный	0
<i>Максимальный балл</i>	2



5

Подпишите на карте город Москву и Речь Посполитую.

Содержание верного ответа и указания по оцениванию	Баллы
 <p>УСЛОВНЫЕ ОБОЗНАЧЕНИЯ</p> <p>----- Границы России      - - - - - Границы района восстания      ► Поход Лжедмитрия I</p>	
В обозначении объектов на контурной карте допустимы небольшие отклонения, связанные с недостаточной аккуратностью участников ВПР	
Правильно подписаны Москва и Речь Посполитая	2
Правильно подписана только Москва.	1
ИЛИ Правильно подписана только Речь Посполитая	1
Оба объекта подписаны неправильно.	0
ИЛИ Задание не выполнено	0
<i>Максимальный балл</i>	2

6

Какой из приведённых исторических фактов можно использовать для аргументации следующей точки зрения: «Внешняя политика России в последние 10 лет царствования Ивана IV была неудачной»? Укажите порядковый номер этого факта в списке.

- 1) битва при Молодях
- 2) заключение Плюсского договора со Швецией
- 3) начало проведения политики опричнины

Объясните, как с помощью выбранного Вами факта можно аргументировать данную точку зрения.

Содержание верного ответа и указания по оцениванию (допускаются иные формулировки ответа, не искажающие его смысла)	Баллы
<p>Правильный ответ должен содержать следующие <u>элементы</u>:</p> <p>1) <u>порядковый номер факта</u> – 2; (При оценивании в качестве правильного принимается также указание факта, а не его номера.)</p> <p>2) <u>объяснение</u>, например: по Плюсскому перемирию, заключённому в конце царствования Ивана IV со Швецией, Россия утратила Ивангород, Ям, Копорье и Корелу с их уездами (значительную часть российского побережья Балтийского моря), что свидетельствует о неудачной внешней политике. (Может быть приведено иное, близкое по смыслу объяснение.)</p>	3
<p>Правильно указан порядковый номер факта и приведено объяснение</p>	3
<p>Правильно указан порядковый номер факта. Объяснение содержит неточность(-и), существенно не искажающую(-ие) содержание ответа. ИЛИ Правильно указан порядковый номер факта. Дано неполное объяснение, в котором пропущено(-ы) положение(-я), которое(-ые) важно(-ы) для объяснения</p>	2
<p>Правильно указан порядковый номер факта. Объяснение сформулировано на уровне обыденных представлений, без привлечения исторических фактов. ИЛИ Правильно указан только порядковый номер факта. Вместо объяснения приведены рассуждения общего характера, не соответствующие требованию задания. ИЛИ Правильно указан только порядковый номер факта</p>	1
<p>Порядковый номер факта указан неправильно / не указан независимо от наличия объяснения. ИЛИ Задание не выполнено</p>	0
<i>Максимальный балл</i>	3

7

Укажите с точностью до половины века время, когда в России пресеклась царская династия Рюриковичей. Укажите одно любое событие из истории зарубежных стран, относящееся к той же половине века. Не следует указывать событие из истории международных отношений, одной из сторон которых была Россия.

Содержание верного ответа и указания по оцениванию (допускаются иные формулировки ответа, не искажающие его смысла)	Баллы
Правильный ответ должен содержать следующие элементы: 1) <u>время с точностью до половины века</u> : вторая половина XVI в.; 2) <u>событие из истории зарубежных стран, произошедшее во второй половине XVI в.</u> , например: издание во Франции Нантского эдикта о веротерпимости. (Может быть указано другое событие.) (В случае указания события из истории международных отношений, одной из сторон которого была Россия, ответ не принимается.)	
Правильно указаны время с точностью до половины века, событие истории зарубежных стран	2
Правильно указано только время с точностью до половины века. ИЛИ Правильно указано только событие истории зарубежных стран, произошедшее в той же половине века, в которой произошло указанное в задании событие истории России	1
Ответ неправильный	0
<i>Максимальный балл</i>	2

10

Рассмотрите изображение и ответьте на вопросы.



В какой по счёту год с начала Великой Отечественной войны произошли события, которым посвящён данный памятник? Почему необходимо сохранять память о Великой Отечественной войне?

<b>Содержание верного ответа и указания по оцениванию</b> (допускаются иные формулировки ответа, не искажающие его смысла)	<b>Баллы</b>
Правильный ответ должен содержать следующие <u>элементы</u> : 1) <u>ответ на первый вопрос</u> – в первый год; 2) <u>ответ на второй вопрос</u> , например: нельзя забывать страдания, которые принесла война людям, чтобы подобные события больше не повторились. Нужно чтить память людей, отдавших в этой войне свои жизни ради того, чтобы мы сейчас жили. (Ответ на второй вопрос может быть дан в иных, близких по смыслу формулировках.)	
Правильно даны ответы на оба вопроса	3
Правильно дан ответ на первый вопрос, ответ на второй вопрос содержит неточность(-и), существенно не искажающую(-ие) смысла ответа. ИЛИ Правильно дан ответ на первый вопрос, ответ на второй вопрос содержит не основные, а только второстепенные (несущественные) связи, не в полной мере раскрывающие суть ответа на задание	2
Правильно дан ответ только на один вопрос; ответ на второй вопрос дан неправильно / не дан	1
Ответы на оба вопроса даны неправильно / не даны. ИЛИ Приведены рассуждения общего характера, не соответствующие требованию задания	0
<i>Максимальный балл</i>	3

### Система оценивания выполнения всей работы

Максимальный первичный балл за выполнение работы – **20**.

*Рекомендации по переводу первичных баллов в отметки по пятибалльной шкале*

<b>Отметка по пятибалльной шкале</b>	<b>«2»</b>	<b>«3»</b>	<b>«4»</b>	<b>«5»</b>
Первичные баллы	0–5	6–10	11–15	16–20